



# Synthèse de l'enquête destinée aux fermes pédagogiques

FONDATION ADRIENNE ET PIERRE SOMMER

Jessie Ansorge Jeunier



FONDATION  
**A et P SOMMER**

SOUS L'ÉGIDE DE LA FONDATION DE FRANCE

[www.fondation-apsommer.org](http://www.fondation-apsommer.org)

## DÉROULEMENT DE L'ENQUÊTE

Un travail de recensement des fermes pédagogiques a été effectué à la rentrée 2015, afin de mieux connaître leurs missions et leur place dans le champ de la médiation animale. Une circulaire interministérielle de 2001 catégorise les fermes pédagogiques en deux groupes :

### LES FERMES D'ANIMATION

« Les fermes d'animation sont des fermes urbaines ou périurbaines, avec peu ou pas de production agricole commercialisée. Elles ont été créées pour accueillir prioritairement des enfants, mais leur public se diversifie de plus en plus. Ces structures disposent d'une grande diversité d'espèces animales domestiques ; la découverte de la ferme dans son environnement permet de mieux comprendre les liens ville-campagne ».


### LES EXPLOITATIONS AGRICOLES

« Les exploitations agricoles gardent leur fonction première de production et accueillent des enfants, des jeunes ou des adultes de façon régulière dans le cadre scolaire ou extra-scolaire. Elles permettent à l'enfant et à l'adulte de découvrir, à travers l'animal et les cultures, les métiers de la terre et les productions à l'échelle du consommateur. Elles permettent aux acteurs ruraux de diversifier leurs activités, participant ainsi à la multifonctionnalité de l'agriculture. Les deux types de structure ont en commun, outre leurs objectifs pédagogiques, une mission reconnue d'insertion sociale en accueillant tout public. Toute structure répondant à ces définitions peut prendre la dénomination de ferme pédagogique, qu'elle appartienne ou non à un réseau. Ces structures peuvent relever de plusieurs types de statuts et appellations. Ainsi, certains réseaux les désignent sous l'appellation de «fermes d'animation éducatives», «fermes d'accueil», «fermes ouvertes», etc. Les fermes pédagogiques peuvent être isolées ou au contraire insérées dans un réseau départemental, régional ou national. Les fermes pédagogiques peuvent avoir le statut associatif, relever de la tutelle administrative et financière d'une municipalité ou se trouver au sein d'une exploitation agricole ou encore d'un établissement d'enseignement agricole ».

Afin de constituer l'annuaire, nous nous sommes notamment basés sur les sites internet de différents réseaux tels que Bienvenue à la ferme, le CIVAM (Centres d'Initiatives pour Valoriser l'Agriculture et le Milieu rural), le GIFAE (Groupement International des Fermes d'Animations Éducatives), Graines de savoirs et Accueil paysan. Le site de la Bergerie Nationale a aussi permis de récolter quelques contacts.

Le site internet du réseau « Bienvenue à la ferme » met à disposition des informations et les contacts de 970 fermes, dont 432 référencées sous le terme de « fermes pédagogiques ».





D'autres fermes proposant des visites de loisir, ainsi que des fermes équestres complètent ce listing. Bien qu'elles ne soient pas appelées « fermes pédagogiques », 360 d'entre elles décrivaient des activités similaires qui semblaient correspondre aux missions décrites précédemment (circulaire de 2001). Nous avons donc choisi de les contacter. Les fermes équestres proposant uniquement des prestations de pension et d'équitation ont été écartées du listing, leur activité relevant davantage d'un centre équestre que d'une ferme.

Au total, le site du réseau « Bienvenue à la ferme » nous a donc permis de réunir 792 contacts e-mail. Environ 200 contacts ont été trouvés sur les sites des autres réseaux les plus connus, et environ 200 contacts ont été obtenus en utilisant le moteur de recherche « Google » par région, afin de cibler les éventuelles fermes n'appartenant à aucun réseau. Le lien de l'enquête a été envoyé à l'ensemble des contacts internet des fermes recensées, et était également disponible sur le site de la Fondation Sommer.

## RÉSULTATS

Au total, 251 fermes ont répondu au questionnaire, alors que 1207 fermes ont été contactées par e-mail. Une dizaine d'adresses e-mail se sont avérées invalides.

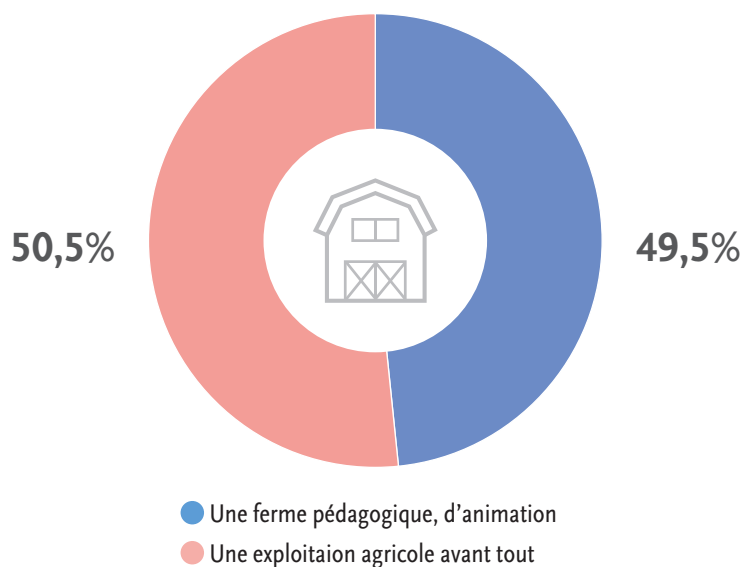
Le taux de réponse est donc de **près de 21 %**. Bien qu'insuffisant ce taux de réponse reste néanmoins supérieur aux taux de réponses habituels dans ce type de sondage (environ 12%).

Les fermes ont répondu sur l'ensemble du territoire français, la plupart des départements étant représentés. La Seine Maritime (76) est particulièrement mise en valeur avec 9 réponses.

**En moyenne, les fermes ayant répondu ont 11 ans d'expérience, avec des écarts parfois importants jusqu'à 40 ans d'expérience. 15% d'entre elles ont plus de 20 ans d'existence.**

La répartition des fermes entre « fermes pédagogiques » et « exploitations agricoles » est homogène, 25% des répondants précisant qu'ils font à la fois l'un et l'autre, et mettent davantage l'accent sur une activité qui les caractérise : élevage, vente de produits dérivés, médiation animale, lieu d'accueil et de vie, refuge, etc.

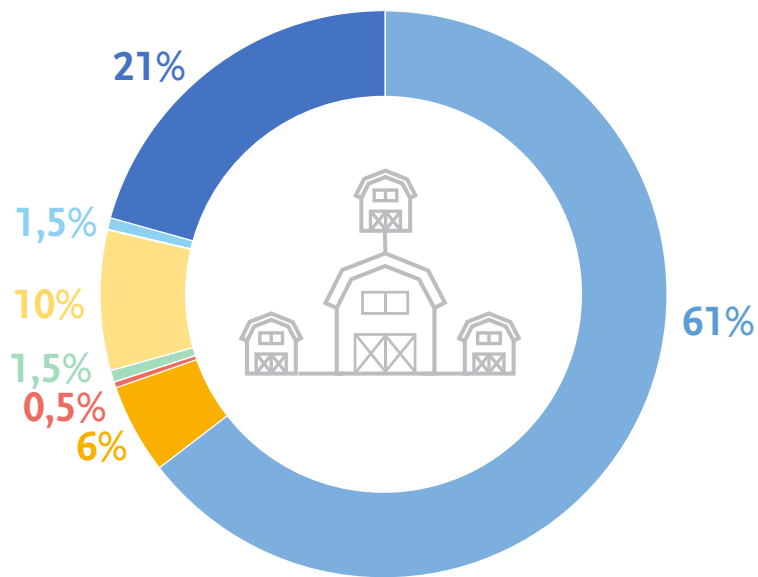
### RÉPARTITION DES FERMES.....



**La majorité des répondants sont affiliés au réseau « Bienvenue à la ferme » (61%) ou à d'autres réseaux locaux, non spécifiés dans les possibilités de réponses automatiques (22%). Il s'avère que le réseau « Savoir Vert » est largement représenté parmi les réseaux locaux cités et concerne les départements du Nord (59) et du Pas de Calais (62).**



## APPARTENANCE À DES RÉSEAUX .....

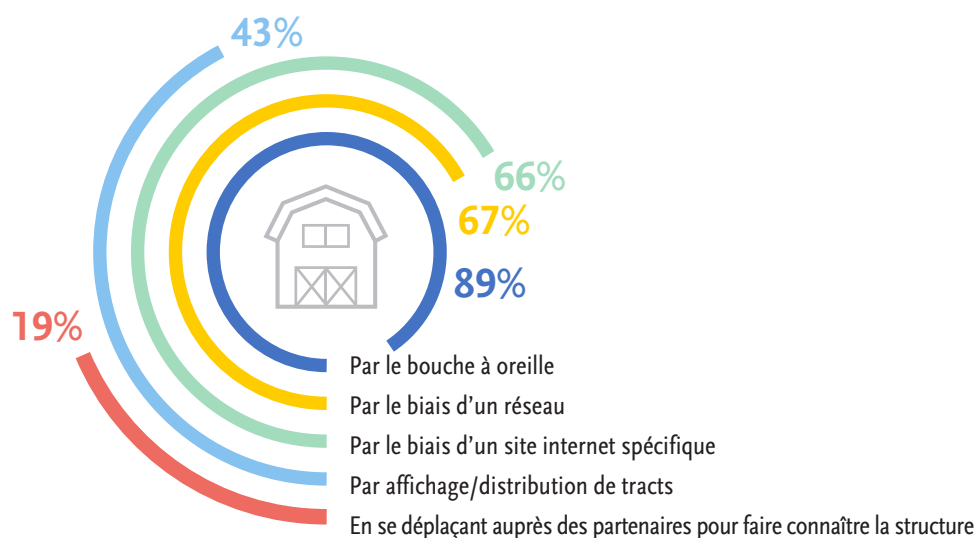


- Bienvenue à la ferme/APCA (Assemblée Permanente des Chambres d'Agriculture)
- CIVAM (Centres d'Initiatives pour Valoriser l'Agriculture et le Milieu rural)
- GIFAE (Groupement International des Fermes d'Animations Éducatives)
- Graines de savoirs
- Accueil paysan
- À la découverte de la ferme
- Autres

Concernant le mode de communication privilégié pour faire connaître les activités proposées par la ferme, il semble que le bouche à oreille et la visibilité par le biais d'un site internet privé ou l'appartenance à un réseau (notamment le site internet du réseau Bienvenue à la ferme) soient particulièrement utiles.

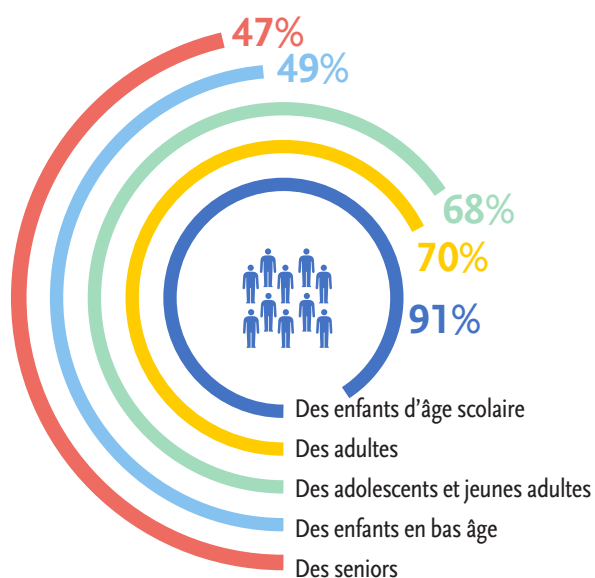


## MOYENS DE COMMUNICATION/PUBLICITÉ .....



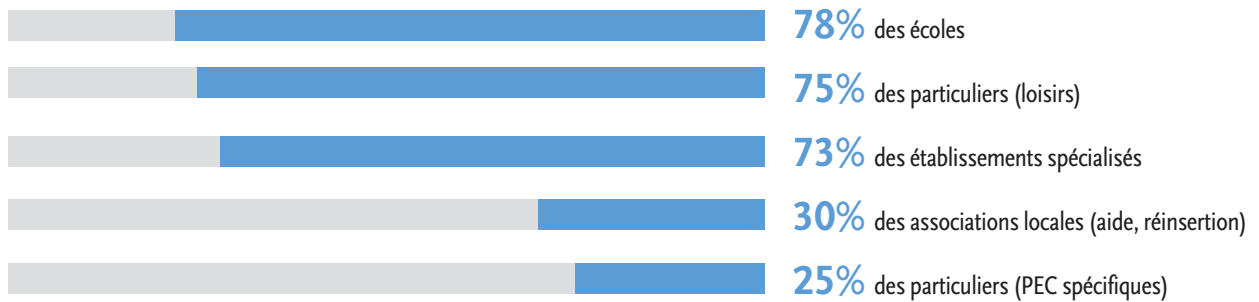
Le public accueilli par les fermes est très divers puisque la plupart des classes d'âge sont représentées et accueillies régulièrement par une grande proportion de fermes, les enfants d'âge scolaire (3 ans à 12 ans) constituant le public principal pour l'ensemble des fermes (91%).

## VOUS ACCUEILLEZ RÉGULIÈREMENT .....



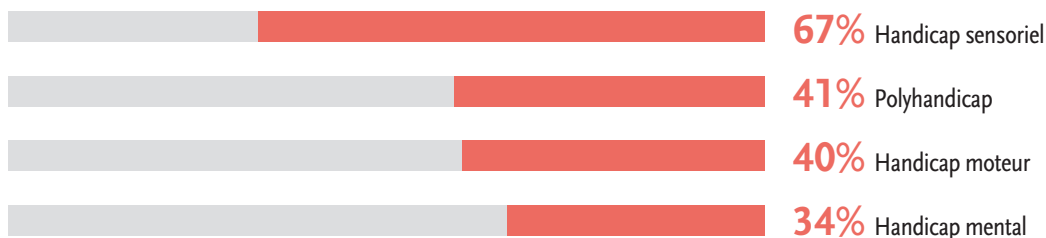
Les principaux clients des fermes sont des écoles pour près de 80% d'entre elles, ou l'accueil de particuliers dans le cadre de loisirs, suivi de près par les établissements spécialisés du secteur médico-social (73% des fermes).

## VOUS TRAVAILLEZ NOTAMMENT AVEC... ..



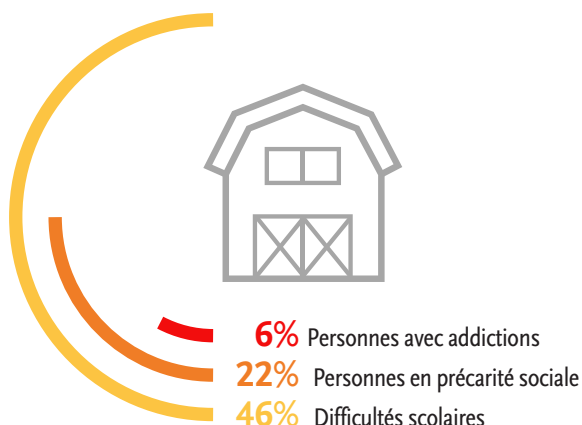
S'agissant de l'accueil de publics à besoins spécifiques, le handicap mental est le plus fréquemment cité (67% des fermes), les autres types de handicaps sont également présents de façon homogène pour environ 40% des fermes.

## POURCENTAGES DES FERMES ACCUEILLANT LES DIFFÉRENTS TYPES DE HANDICAPS .....



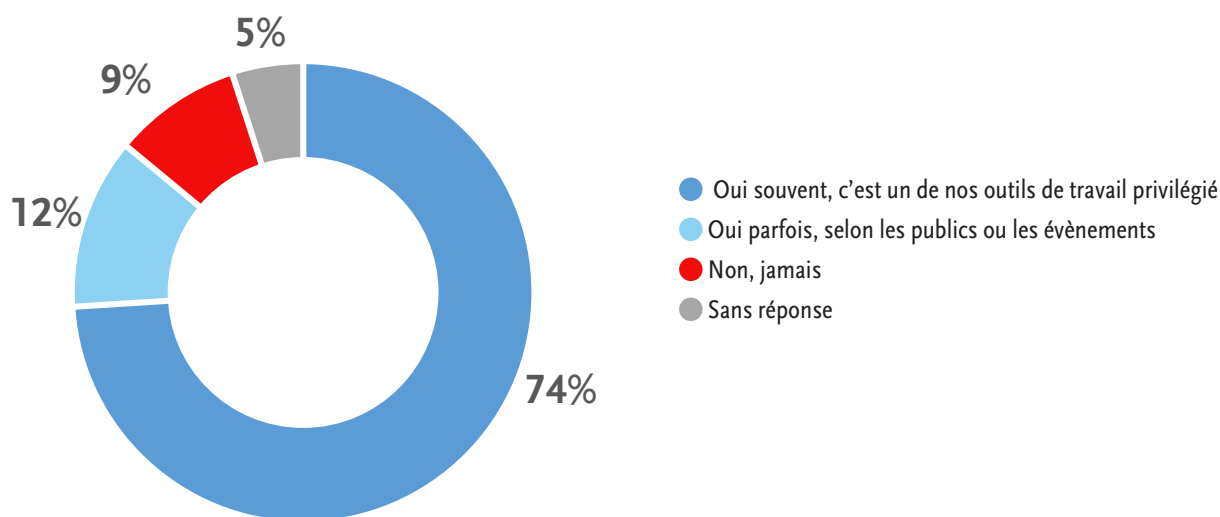
D'autres types de difficultés sont présents parmi les publics ciblés par les fermes pédagogiques, notamment les difficultés scolaires, la précarité sociale, et dans une moindre mesure les addictions (respectivement 47%, 22% et 6% des fermes accueillent régulièrement des publics présentant ces problématiques).

## POURCENTAGES DES FERMES ACCUEILLANTS DES PUBLICS À BESOINS SPÉCIFIQUES .....



Les fermes ayant répondu à l'enquête proposent pour la plupart des activités en lien avec les animaux (74% d'entre elles).

## PROPOSEZ-VOUS RÉGULIÈREMENT DES ACTIVITÉS AVEC LES ANIMAUX ? .....



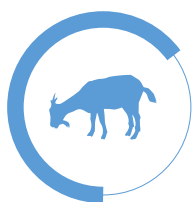
Lorsque les fermes proposent des activités en lien avec le monde animal, la plupart utilisent uniquement des ressources en interne, seulement 18% font appel à des intervenants extérieurs pour les aider à animer les ateliers. En général, il s'agit des enseignants accompagnateurs pour les groupes-classe et des éducateurs/thérapeutes accompagnant les publics à besoin spécifiques, qui assistent les personnels de la ferme dans la mise en œuvre des projets pédagogiques ou thérapeutiques.



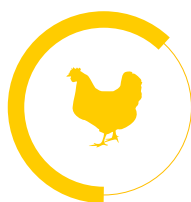


Concernant les personnels animant les activités en lien avec les animaux, 66% ont un diplôme spécifique en lien avec le monde animal, généralement issu du milieu agricole, ou équestre et sportif pour les moniteurs d'équitation. De façon plus marginale, certains mettent en avant des formations spécifiques en zoothérapie, médiation animale, éthologie ou psychologie.

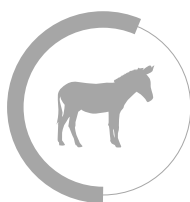
Les animaux présents au sein des fermes sont nombreux. Les plus représentés sont les moutons et les chèvres, et les oiseaux de basse-cour autour de 65%. Les ânes et les chevaux sont présents pour 60% des fermes, les cochons, les chiens et les chats, ainsi que les vaches et boeufs chez 50 % d'entre elles. Notons la présence de ruches chez environ 25 % des répondants et environ 13% des fermes ont des lamas ou alpagas. Cerfs, biches, autruches et reptiles sont minoritaires, concernant de 3% à 1% des fermes.



**68%**  
Moutons, chèvres



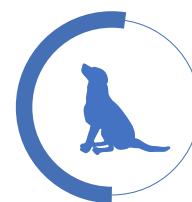
**65%**  
oiseaux de basse-cour



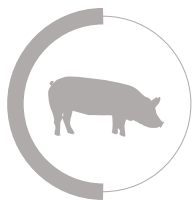
**60%**  
Ânes, mules



**57%**  
chevaux, poneys



**52%**  
chiens



**50%**  
Cochons



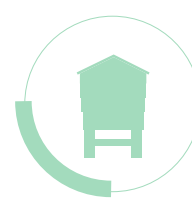
**49%**  
Chats



**47%**  
Vaches, boeufs



**35%**  
Rongeurs



**25%**  
Ruches d'abeilles



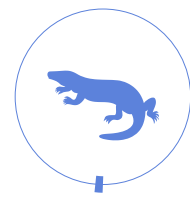
**13%**  
Lamas, alpagas



**5%**  
Autruches



**3%**  
Cerfs, biches,  
chevreuils, daims



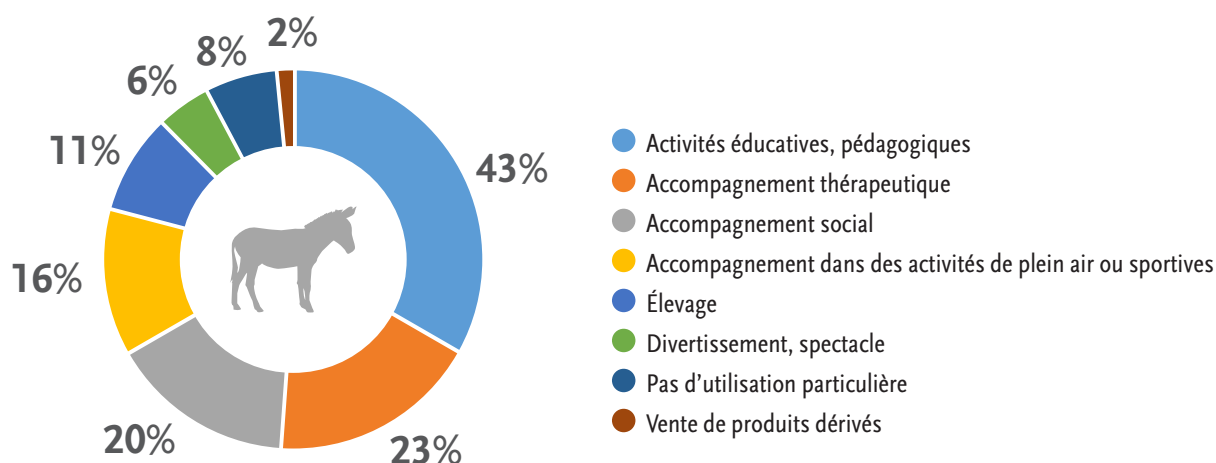
**1%**  
Reptiles

L'utilisation des animaux était également questionnée afin de mieux connaître les éventuelles spécificités qui leur étaient attribuées.

**Les ânes sont particulièrement associés pour les activités pédagogiques mais aussi pour l'accompagnement thérapeutique ou social.**

On retrouve une répartition similaire de l'utilisation des chevaux au sein des fermes. En règle générale, la plupart des animaux présents dans les fermes, notamment les moutons et les chèvres, les animaux de basse-cour ou les vaches et les boeufs sont utilisés pour les activités éducatives et pédagogiques et comme support pour mieux connaître la vie de la ferme en participant à la traite, à la tonte de la laine, ou au ramassage des oeufs. Les ruches fournissent en plus d'un support éducatif, une activité supplémentaire de vente de produits dérivés avec le miel. C'est aussi le cas avec la production de lait et de fromages mais aussi avec le lait d'ânesse pour les cosmétiques ou les alpagas avec la laine.

## UTILISATION DES ÂNES DANS LES FERMES .....



Nous avons demandé aux répondants de décrire des exemples d'activités qui sont menées autour des animaux :

- Les publics ciblés par ces activités sont majoritairement des scolaires, puis des personnes accueillies en établissements spécialisés (IME, hôpitaux de jour notamment), et dans une moindre proportion, des usagers hébergés en maisons de retraite.
- Pour les enfants scolarisés en milieu ordinaire, l'accueil se fait généralement pour tout le groupe classe ; pour le médico-social il s'agit plutôt de groupes plus petits de 4 à 10 personnes en moyenne. Quelques prises en charge individuelles sont mentionnées de façon marginale, et concernent surtout les fermes proposant des activités de médiation animale.
- Pour les prises en charge régulières, lorsqu'il s'agit d'accompagnement éducatif social ou thérapeutique, les séances ont lieu d'une fois par semaine à deux fois par mois, pendant deux heures en moyenne. Selon le type d'activité et la population, l'accueil peut se dérouler sur des demi-journées ou des journées entières.

Dans tous les cas, les activités principales sont basées sur les soins et le nourrissage des animaux. Dans le cas des scolaires, la découverte du travail autour de l'animal (traite, fabrication des produits dérivés) est une part importante des animations proposées. Concernant les publics à besoin spécifiques, ces activités sont complétées par des parcours de motricité, et des activités spécifiques de médiation autour du portage et de la sensorialité, ainsi que la gestion des émotions. A cela s'ajoute des activités sportives ou de randonnée en fonction des possibilités de chacun.

Nous avons demandé aux fermes les raisons qui les incitaient à proposer des activités autour de l'animal. Pour la majorité, l'animal est au cœur de leur travail. Faire découvrir le monde animal participe à la découverte du monde agricole et joue un rôle indéniable dans l'éducation des enfants. Il s'agit notamment de comprendre le cycle alimentaire et le cycle de la vie, mais aussi de favoriser le respect de l'autre et de l'environnement. Enfin, pour certaines d'entre elles, l'animal constitue également un excellent outil de médiation sociale et/ou thérapeutique.

## CONCLUSION

Cette enquête avait pour but de mieux identifier l'offre actuelle des fermes pédagogiques. Si elles occupent une place importante et privilégiée dans le champ de la médiation animale (de par la diversité des animaux qu'elles sont susceptibles d'élever, et des modalités d'accueil variées qu'elles proposent), les fermes pédagogiques et leurs missions semblent encore mal identifiées.

Nous avons observé que de nombreux réseaux existent, ce qui ne favorise pas toujours la visibilité de l'offre, notamment en termes de médiation animale. Sans surprise, nous avons vu que la plupart des fermes proposent seulement des activités autour du monde animal et de la découverte du vivant, mais il en existe aussi qui utilisent les animaux comme support à un travail d'accompagnement éducatif, social ou thérapeutique.

Parmi les fermes nous ayant répondu, celles qui ont construit leur projet autour de la médiation animale restent minoritaires. Souvent, il s'agit plutôt d'une ouverture et d'une adaptation des activités aux personnes en difficultés.

Néanmoins, la plupart des fermes accueillent ces publics en difficultés et travaillent en partenariat avec les soignants et les accompagnateurs pour réaliser des activités ciblées. Parfois, il s'agit seulement de les laisser utiliser l'environnement de la ferme librement, parfois les fermes s'impliquent dans des projets plus construits et acquièrent une véritable expérience dans l'accompagnement de personnes en difficultés, sans pourtant considérer qu'ils font de la médiation animale.



La plupart des cases sont à cocher, ce qui requiert peu de temps pour remplir la fiche. Les fermes ayant répondu à l'enquête seront certainement assez réceptives à cette démarche pour y répondre favorablement, surtout qu'il s'agit d'une forme de publicité supplémentaire pour leur établissement. Néanmoins, l'ensemble des contacts peuvent être informés de cette initiative si elle est mise en œuvre. Les réseaux peuvent aussi relayer l'information sur leur site s'ils le souhaitent, et l'annuaire avec fiches signalétiques pourrait ainsi s'étoffer progressivement.

